

Einwohnergemeinde Walterswil BE



Budget 2025

Inhalt

0	Auf einen Blick	2
1	Rechnungslegungsgrundsätze Harmonisiertes Rechnungslegungsmodell 2 (HRM2)	2
1.1	Allgemeines	2
1.2	Abschreibungen	2
1.2.1	Bestehendes Verwaltungsvermögen (Übergangsbestimmungen Art. T2-4 Abs. 1 GV)	2
1.2.2	Neues Verwaltungsvermögen	3
1.2.3	Zusätzliche Abschreibungen (Art. 84 GV)	3
1.3	Investitionsrechnung / Aktivierungsgrenze	3
2	Erläuterungen	3
2.1	Allgemeines	3
2.2	Erfolgsrechnung	3
2.2.1	Erläuterung zur Entwicklung Personalaufwand	3
2.2.2	Erläuterung zur Entwicklung Sachaufwand	3
2.2.3	Erläuterung zur Entwicklung Abschreibungen Verwaltungsvermögen	4
2.2.4	Erläuterung zur Entwicklung Finanzaufwand	4
2.2.5	Erläuterung zur Entwicklung Einlagen in Fonds und Spezialfinanzierungen	4
2.2.6	Erläuterung zur Entwicklung Transferaufwand	4
2.2.7	Erläuterung zur Entwicklung Fiskalertrag	5
2.2.8	Erläuterung zu Regalien und Konzessionen	5
2.2.9	Erläuterungen zur Entwicklung Entgelte	5
2.2.10	Erläuterung zur Entwicklung Finanzertrag	5
2.2.11	Erläuterung zur Entwicklung Entnahmen aus Fonds und Spezialfinanzierungen	5
2.2.12	Erläuterung zur Entwicklung Transferertrag	5
2.2.13	Erläuterung zur Entwicklung ausserordentlicher Ertrag	5
2.3	Investitionen	6
3	Ergebnis	6
3.1	Allgemeine Übersicht	6
3.2	Übersicht Gesamtergebnis Gemeinde	7
3.2.1	Erfolgsrechnung	7
3.2.2	Investitionsrechnung	7
3.2.3	Finanzierungsergebnis	8
3.3	Ergebnis allgemeiner Haushalt	11
3.4	Ergebnis Spezialfinanzierung Wasserversorgung	12
3.5	Ergebnis Spezialfinanzierung Abwasserentsorgung	13
3.6	Ergebnis Spezialfinanzierung Abfallentsorgung	14
3.7	Ergebnis Spezialfinanzierung Fotovoltaik	15
4	Erfolgsrechnung	16
4.1	Zusammenzug Gliederung nach Sachgruppen Erfolgsrechnung	16
4.2	Zusammenzug Erfolgsrechnung nach funktionaler Gliederung	17
5	Investitionsrechnung	18
5.1	Zusammenzug Investitionsrechnung nach funktionaler Gliederung	18
6	Antrag des Gemeinderates	19
7	Genehmigung Budget	19
	Budget Erfolgsrechnung	1 - 22
	Budget Investitionsrechnung	1 - 3

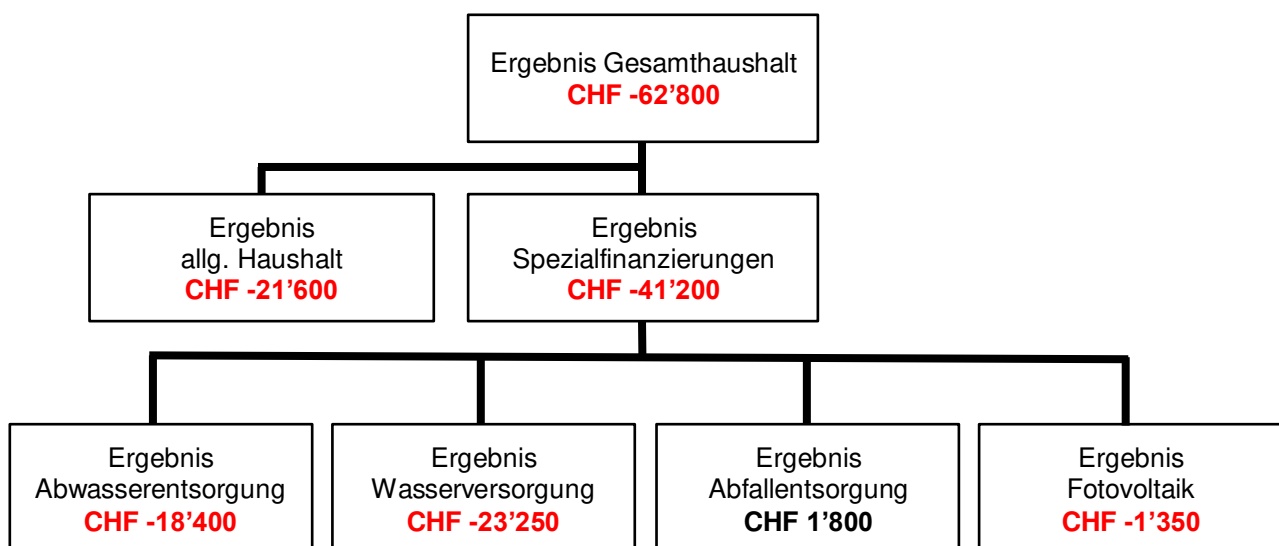
Vorbericht Budget 2025

0 Auf einen Blick

Das Budget 2025 basiert auf einer unveränderten Steueranlage von 1.86 Einheiten und einer unveränderten Liegenschaftssteuer von 1 Promille des amtlichen Wertes. Bei Erträgen von CHF 2'324'400 und Aufwendungen von CHF 2'387'200 im Gesamthaushalt resultiert ein Aufwandüberschuss von CHF 62'800.

Der allgemeine Haushalt schliesst mit einem Aufwandüberschuss von CHF 21'600 ab. Dieser schliesst gegenüber dem Budget 2024 CHF 12'950 und gegenüber der Jahresrechnung 2023 unter Berücksichtigung der zusätzlichen Abschreibungen CHF 127'300 schlechter ab. Die Spezialfinanzierungen schliessen mit einem Aufwandüberschuss von CHF 41'200 ab.

Im Jahr 2025 sind Nettoinvestitionen von CHF 255'000 geplant. Davon entfallen CHF 20'000 auf die Abwasserentsorgung und CHF 235'000 auf den allgemeinen Haushalt.



1 Rechnungslegungsgrundsätze Harmonisiertes Rechnungslegungsmodell 2 (HRM2)

1.1 Allgemeines

Das Budget 2025 wurde nach dem neuen Rechnungslegungsmodell HRM2, gemäss Art. 70 Gemeindegesetz (GG, [BSG 170.11]), erstellt.

1.2 Abschreibungen

1.2.1 Bestehendes Verwaltungsvermögen (Übergangsbestimmungen Art. T2-4 Abs. 1 GV)

Das am 1.1.2016 bestehende Verwaltungsvermögen wurde zu Buchwerten in HRM2 übernommen (ohne Wasser/Abwasser & Darlehen/Beteiligungen):

Das bestehende Verwaltungsvermögen von
wird innert
d.h. ab dem Rechnungsjahr 2016 bis und mit Rechnungsjahr 2029
linear abgeschrieben.

CHF 314'902.00
14 Jahren

Dies ergibt einen jährlichen **Abschreibungssatz** von
oder

7,143 %
CHF 22'493.00

1.2.2 Neues Verwaltungsvermögen

Auf neuen Vermögenswerten, d.h. nach Einführung von HRM2, werden die planmässigen Abschreibungen nach Anlagekategorien und Nutzungsdauer (Anhang 2 GV) berechnet. Die Abschreibungen erfolgen linear nach Nutzungsdauer.

1.2.3 Zusätzliche Abschreibungen (Art. 84 GV)

Zusätzliche Abschreibungen betreffen nur den **allgemeinen Haushalt** und werden vorgenommen, wenn im Rechnungsjahr

- a) in der Erfolgsrechnung ein Ertragsüberschuss ausgewiesen wird und
- b) die ordentlichen Abschreibungen kleiner als die Nettoinvestitionen sind.

Das Budget 2025 rechnet mit einem Aufwandüberschuss. Somit sind keine zusätzlichen Abschreibungen vorzunehmen.

1.3 Investitionsrechnung / Aktivierungsgrenze

Der Gemeinderat belastet einzelne Investitionen bis zum Betrag von CHF 20'000.00 der Erfolgsrechnung. Er verfolgt dabei eine konstante Praxis.

2 Erläuterungen

2.1 Allgemeines

Als Grundlage für die Budgeterarbeitung dienten folgende Unterlagen:

- Abgeschlossene Jahresrechnung 2023
- Gemeindesteueranlage von 1.86 Einheiten
- Liegenschaftssteueranlage von 1 Promille vom amtlichen Wert
- Finanzplanungshilfe Kanton Bern
- Aktualisiertes Investitionsprogramm

2.2 Erfolgsrechnung

2.2.1 Erläuterung zur Entwicklung Personalaufwand

Budget 2025	Budget 2024	Rechnung 2023
429'550	337'800	318'888.45

Der Personalaufwand liegt um CHF 91'750 oder 27.2 % über dem Budgetwert 2024. Der Mehraufwand ist vor allem auf die Neuorganisation des Bürgerbusbetriebes zurückzuführen. Dieser wird künftig mit eigenem Personal betrieben (bisher Auftragsverhältnis). Die budgetierten Lohnselbstkosten dazu betragen CHF 77'500. Weiterer Mehraufwand ist auf das berücksichtigte Lohnwachstum zurückzuführen. Die Lohnselbstkosten des Verwaltungspersonal und das Honorar für die externe Finanzverwaltung betragen gesamthaft CHF 193'550. Gegenüber der Jahresrechnung 2021 entspricht dies einem Minderaufwand von CHF 17'850. Die Löhne des Verwaltungspersonal werden auf CHF 136'800 veranschlagt und fallen gegenüber der Jahresrechnung 2023 CHF 9'700 höher aus.

2.2.2 Erläuterung zur Entwicklung Sachaufwand

Budget 2025	Budget 2024	Rechnung 2023
436'100	562'750	495'721.78

Der Sach- und übrige Betriebsaufwand liegt um CHF 126'650 oder 22.5 % unter dem Budgetwert 2024. Der Minderaufwand ist hauptsächlich auf die Neuorganisation des Bürgerbusbetriebes zurückzuführen (s. auch Ziff. 2.2.1). Durch die Neuorganisation fallen die externen Kosten über CHF 110'000 weg. Weiterer wesentlicher Minderaufwand resultiert im Bereich baulicher Unterhalt über CHF 22'100. Dieser Minderaufwand ist insbesondere auf den im 2024 höheren Unterhalt des Mehrzweckgebäudes zurückzuführen. Mehraufwand hingegen resultiert in den Bereichen Honorare externe Berater über CHF 8'650 und Unterhalt Mobilien über CHF 11'800. Der Mehraufwand für den Unterhalt der Mobilien ist auf den Bürgerbus sowie auf die Gemeindeinformatik zurückzuführen (Budget 2024 zu tief veranschlagt). Der

Mehraufwand der Honorare externe Berater ist auf die Untersuchung des Löschwasserdrucks im Gebiet Schmiden-Truber zurückzuführen.

2.2.3 Erläuterung zur Entwicklung Abschreibungen Verwaltungsvermögen

Budget 2025	Budget 2024	Rechnung 2023
76'750	72'350	45'958.17

Die Abschreibungen liegen um CHF 4'400 oder 6.1% über dem Budgetwert 2024. Gegenüber der Jahresrechnung 2023 beträgt der Mehraufwand CHF 30'800 und ist auf die geplanten sowie teilweise bereits ausgeführten Investitionsprojekte zurückzuführen.

2.2.4 Erläuterung zur Entwicklung Finanzaufwand

Budget 2025	Budget 2024	Rechnung 2023
20'500	11'600	11'030.82

Der Finanzaufwand liegt um CHF 8'900 oder 76.7 % über dem Budgetwert 2024. Der Mehraufwand ist auf die Verzinsung des bestehenden Darlehens über CHF 500'000 (bis 2026) zurückzuführen. Der jährliche Zinsaufwand dafür beträgt CHF 10'350.

2.2.5 Erläuterung zur Entwicklung Einlagen in Fonds und Spezialfinanzierungen

Budget 2025	Budget 2024	Rechnung 2023
46'200	46'200	57'689.00

Die Einlagen in die Spezialfinanzierungen betragen unverändert CHF 46'200. Die Einlage in den Werterhalt der Wasserversorgung wird mit 60% und die Einlage in den Werterhalt der Abwasserentsorgung mit 100% der jährlichen Werterhaltungskosten vorgenommen.

2.2.6 Erläuterung zur Entwicklung Transferaufwand

Budget 2025	Budget 2024	Rechnung 2023
1'377'800	1'348'950	1'405'568.01

Der Transferaufwand liegt um CHF 28'850 oder 2.1% über dem Budgetwert 2024. Der Mehraufwand ist insbesondere auf die Lastenausgleiche Sozialhilfe und Ergänzungsleistung zurückzuführen. Der Lastenausgleich Sozialhilfe fällt gegenüber dem Budget 2024 CHF 32'650 und der Lastenausgleich Ergänzungsleistung CHF 11'300 höher aus. Die Kosten pro Schulstufe stellen sich wie folgt zusammen (netto exkl. Sachaufwand):

	Budget 2025	Budget 2024	Rechnung 2023
*Kindergarten	37'600.00	21'750.00	54'565.79
Primarstufe	141'600.00	132'350.00	124'761.76
**Sekundarstufe	117'800.00	117'650.00	93'402.79
Besondere Massnahmen	28'600.00	17'700.00	35'478.05

* Kindergarten ab 01.08.2024 in Walterswil (bisher Oeschenbach). Es entfällt der Infrastrukturbeitrag von CHF 1'700 pro Schüler an Oeschenbach. Mehraufwand Gehaltskosten CHF 14'000.

**infolge vollst. externer Sekundarstufe 1 für sämtliche Schüler Infrastrukturbeitrag geschuldet

Im Jahr 2025 sind folgende Lastenausgleichsbeträge zu entrichten:

- Familienzulagen	CHF	2'700
- Sozialhilfe	CHF	333'250
- Ergänzungsleistungen	CHF	132'000
- Öffentlicher Verkehr	CHF	27'950
- Neue Aufgabenteilung	CHF	98'500

2.2.7 Erläuterung zur Entwicklung Fiskalertrag

Budget 2025	Budget 2024	Rechnung 2023
965'700	990'250	994'105.70

Der gesamte Steuerertrag liegt um CHF 24'550 oder 2.5% unter dem Budgetwert 2024. Gegenüber der Jahresrechnung 2023 resultiert ein Minderertrag von CHF 28'400, welcher insbesondere auf die aperiodischen Steuern zurückzuführen ist. Die Einkommenssteuern als Haupteinnahmequelle betragen CHF 753'350 und die Vermögenssteuern CHF 72'200. Die Vermögensgewinnsteuern (Sondersteuern) werden gestützt auf den durchschnittlichen Ertrag der letzten Jahre budgetiert und werden auf CHF 35'000 veranschlagt. Die Liegenschaftssteuern werden auf CHF 63'500 veranschlagt.

2.2.8 Erläuterung zu Regalien und Konzessionen

Budget 2025	Budget 2024	Rechnung 2023
34'000	34'000	34'267.99

Der Konzessionsertrag der BKW wird auf CHF 34'000 veranschlagt.

2.2.9 Erläuterungen zur Entwicklung Entgelte

Budget 2025	Budget 2024	Rechnung 2023
201'350	215'700	215'445.21

Die Entgelte liegen um CHF 14'350 oder 6.7 % unter dem Budgetwert 2024.

2.2.10 Erläuterung zur Entwicklung Finanzertrag

Budget 2025	Budget 2024	Rechnung 2023
60'450	57'950	52'859.26

Der Finanzertrag liegt um CHF 2'500 oder 4.3 % über dem Budgetwert 2024. Gegenüber der Jahresrechnung 2023 resultiert ein Mehrertrag da eine Wohnung im Schulhaus nicht das ganze Jahr vermietet war.

2.2.11 Erläuterung zur Entwicklung Entnahmen aus Fonds und Spezialfinanzierungen

Budget 2025	Budget 2024	Rechnung 2023
13'750	15'750	7'740.66

Die Entnahmen aus den Spezialfinanzierungen betragen CHF 13'750. Die Entnahmen entsprechen den Abschreibungen des Verwaltungsvermögens und des werterhaltenden Unterhaltes der Wasserversorgung und der Abwasserentsorgung.

2.2.12 Erläuterung zur Entwicklung Transferertrag

Budget 2025	Budget 2024	Rechnung 2023
1'044'850	1'029'200	1'102'896.35

Der Transferertrag liegt um CHF 15'650 oder 1.5% über dem Budgetwert 2024. Die Erträge des Finanzausgleichs belaufen sich auf CHF 607'700 und fallen gegenüber dem Budget 2024 CHF 79'100 höher aus. Wesentlicher Minderertrag hingegen resultiert für externe Schüler der Sekundarstufe 1 infolge Schliessung und Auslagerung der Realklasse per 31.07.2024. Der Minderertrag beläuft sich auf CHF 56'550 (im Gegenzug Wegfall Besoldungskosten und Schulbetriebskosten).

2.2.13 Erläuterung zur Entwicklung ausserordentlicher Ertrag

Budget 2025	Budget 2024	Rechnung 2023
4'300	4'300	4'238.40

Der ausserordentliche Ertrag beträgt CHF 4'300 und beinhaltet die Entnahme aus dem Grabfonds und der Neubewertungsreserve. Die Auflösung der Neubewertungsreserve beträgt CHF 3'700. Diese kann 2025 letztmals vorgenommen werden.

2.3 Investitionen

Das Investitionsbudget 2025 beinhaltet Nettoinvestitionen von insgesamt CHF 255'000. Die Projekte (Nettoinvestitionen) im Einzelnen:

Steuerhaushalt	CHF	235'000
Ersatz IT Verwaltung	CHF	40'000
Verwaltung Umbau	CHF	30'000
MZG/Schulhaus Heizung	CHF	165'000
Abwasserentsorgung	CHF	20'000
Hofdüngeranlagen; Untersuchung	CHF	20'000

3 Ergebnis

3.1 Allgemeine Übersicht

	Budget 2025	Budget 2024	Rechnung 2023
Jahresergebnis ER Gesamthaushalt (SG 90)	-62'800	-32'800	-29'158.93
Jahresergebnis ER Allgemeiner Haushalt (SG 900)	-21'600	-8'650	0
Jahresergebnis gesetzliche Spezialfinanzierungen (SG 901)	-41'200	-24'150	-29'158.93
Steuerertrag natürliche Personen (SG 400)	831'650	841'500	812'720.20
Steuerertrag juristische Personen (SG 401)	32'550	37'050	9'775.05
Liegenschaftssteuer (SG 4021)	63'500	63'500	66'380.50
Nettoinvestitionen (SG 5./ 6)	255'000	316'000	174'709.90

3.2 Übersicht Gesamtergebnis Gemeinde

3.2.1 Erfolgsrechnung

	Budget 2025	Budget 2024	Jahresrechnung 2023
30 Personalaufwand	429'550	337'800	318'888.45
31 Sach- und übriger Betriebsaufwand	436'100	562'750	495'721.78
33 Abschreibungen Verwaltungsvermögen	76'750	72'350	45'958.17
35 Einlagen in Fonds und Spezialfinanzierungen	46'200	46'200	57'689.00
36 Transferaufwand	1'377'800	1'348'950	1'405'568.01
37 Durchlaufende Beiträge	0	0	0.00
Total betrieblicher Aufwand	2'366'400	2'368'050	2'323'825.41
40 Fiskalertrag	965'700	990'250	994'105.70
41 Regalien und Konzessionen	34'000	34'000	34'267.99
42 Entgelte	201'350	215'700	215'445.21
43 Verschiedene Erträge	0	0	0.00
45 Entnahmen aus Fonds und Spezialfinanzierungen	13'750	15'750	7'740.66
46 Transferertrag	1'044'850	1'029'200	1'102'896.35
47 Durchlaufende Beiträge	0	0	0.00
Total betrieblicher Ertrag	2'259'650	2'284'900	2'354'455.91
Ergebnis aus betrieblicher Tätigkeit	-106'750	-83'150	30'630.50
34 Finanzaufwand	20'500	11'600	11'030.82
44 Finanzertrag	60'450	57'950	52'859.26
Ergebnis aus Finanzierung	39'950	46'350	41'828.44
Operatives Ergebnis	-66'800	-36'800	72'458.94
38 Ausserordentlicher Aufwand	300	300	105'856.27
48 Ausserordentlicher Ertrag	4'300	4'300	4'238.40
Ausserordentliches Ergebnis	4'000	4'000	-101'617.87
Jahresergebnis Erfolgsrechnung	-62'800	-32'800	-29'158.93

3.2.2 Investitionsrechnung

	Budget 2025	Budget 2024	Jahresrechnung 2023
59 Passivierte Einnahmen			
69 Aktivierte Ausgaben	255'000	316'000	174'709.90
Nettoinvestitionen	255'000	316'000	174'709.90

3.2.3 Finanzierungsergebnis

			Budget 2025	Budget 2024	Jahresrechnung 2023
Ergebnis Gesamthaushalt	90		-62'800	-32'800	-29'158.93
Abschreibung Verwaltungsvermögen	33	+	76'750	72'350	45'958.17
Einlagen in Fonds und Spezialfinanzierungen	35	+	46'200	46'200	57'689.00
Entnahmen aus Fonds und Spezialfinanzierungen	45	-	13'750	15'750	7'740.66
Wertberichtigungen Darlehen Verwaltungsvermögen	364	+	0	0	0.00
Wertberichtigungen Beteiligungen Verwaltungsvermögen	365	+	0	0	0.00
Abschreibungen Investitionsbeiträge	366	+	0	0	0.00
Zusätzliche Abschreibungen	383	+	0	0	0.00
Einlagen in das Eigenkapital	389	+	300	300	105'856.27
Entnahmen aus dem Eigenkapital	489	-	4'300	4'300	4'238.40
Selbstfinanzierung			42'400	66'000	168'365.45
Investitionsausgaben			255'000	316'000	174'709.90
Investitionseinnahmen					
Nettoinvestitionen			255'000	316'000	174'709.90
Finanzierungsergebnis			-212'600	-250'000	-6'344.45

Erläuterungen Budget 2025 & Abweichungen zu Budget 2024

0 Allgemeine Verwaltung						
	Budget 2025		Budget 2024		Rechnung 2023	
	Aufwand	Ertrag	Aufwand	Ertrag	Aufwand	Ertrag
	415'450	58'100	398'250	41'400	378'606.78	48'735.40
Netto Aufwand		357'350		356'850		329'871.38

- 0120 Minderaufwand Ratskredit CHF 2'500.
 0220 Mehraufwand Löhne Verwaltungspersonal CHF 3'800.
 0220 Mehraufwand Unterhalt Informatik CHF 4'700 (Budget 2024 zu tief veranschlagt).
 0220 Interne Verrechnungen (Ertrag) CHF 23'400. Mehrertrag 16'500 zurückzuführen auf Verwaltungsaufwand für Bürgerbus.
 0290 Minderaufwand baulicher Unterhalt Mehrzweckgebäude CHF 22'100. Budgetierter Unterhalt CHF 15'000.
 0290 Interne Verrechnung (Aufwand) Hauswartung z. G. Schulliegenschaft CHF 29'000. Erstmals mit Jahresrechnung 2023 vorgenommen.

1 Öffentliche Ordnung und Sicherheit, Verteidigung						
	Budget 2025		Budget 2024		Rechnung 2023	
	Aufwand	Ertrag	Aufwand	Ertrag	Aufwand	Ertrag
	82'300	38'650	77'350	39'150	79'186.26	37'123.50
Netto Aufwand		43'650		38'200		42'062.76

- 1400 Nachführung Vermessungswerk CHF 18'500. Anteil Neuvermessung CHF 13'500.
 1506 Mehraufwand Beitrag Feuerwehr RUWO 5'500. Budgetierter Beitrag CHF 39'500.

2 Bildung						
	Budget 2025		Budget 2024		Rechnung 2023	
	Aufwand	Ertrag	Aufwand	Ertrag	Aufwand	Ertrag
	814'800	353'750	845'900	397'900	917'890.14	482'461.70
Netto Aufwand		461'050		448'000		435'428.44

- 2110 Mehraufwand Besoldung Kindergarten CHF 14'000.
2110 Wegfall Infrastrukturkosten Kindergarten an Oeschenbach CHF 8'500.
2110 Mehrertrag Schülerbeiträge Kindergarten CHF 10'700. Budget 2024 zu tief veranschlagt.
2110 Minderertrag externe Schüler Kindergarten CHF 21'050.
2120 Mehraufwand Besoldung Primarstufe CHF 12'000 und Beitrag Schule Klein Emmental CHF 8'150.
2120 Mehrertrag externe Schüler Primarstufe CHF 15'100.
2130 Schliessung Sekundarstufe 1 per 31.07.2024 und vollständig extern. Wegfall sämtlicher Kosten für eigenen Schulbetrieb. Budgetierte Schulgelder für Besoldung, Betrieb und Infrastruktur CHF 158'400.
2198 Mehraufwand (brutto) für besondere Massnahmen CHF 9'900.

3 Kultur, Sport und Freizeit, Kirche						
	Budget 2025		Budget 2024		Rechnung 2023	
	Aufwand	Ertrag	Aufwand	Ertrag	Aufwand	Ertrag
	8'400	0	7'950	0	8'125.15	0.00
Netto Aufwand		8'400		7'950		8'125.15

Keine wesentlichen Abweichungen / Änderungen.

4 Gesundheit						
	Budget 2025		Budget 2024		Rechnung 2023	
	Aufwand	Ertrag	Aufwand	Ertrag	Aufwand	Ertrag
	2'650	0	2'750	0	2'490.00	0.00
Netto Aufwand		2'650		2'750		2'490.00

Keine wesentlichen Abweichungen / Änderungen.

5 Soziale Sicherheit						
	Budget 2025		Budget 2024		Rechnung 2023	
	Aufwand	Ertrag	Aufwand	Ertrag	Aufwand	Ertrag
	519'100	14'300	466'000	7'100	441'216.40	13'711.95
Netto Aufwand		504'800		458'900		427'504.45

- 5320 Mehraufwand Lastenausgleich Ergänzungsleistung 11'300. Budgetierter Beitrag CHF 132'000.
5451 Beiträge Kindertagesstätten (Betreuungsgutscheine) netto CHF 3'400 zzgl. Aufwand externe Führung CHF 700.
5796 Mehraufwand Lastenausgleich Sozialhilfe CHF 32'650. Budgetierter Beitrag CHF 333'250.

6 Verkehr und Nachrichtenübermittlung						
	Budget 2025		Budget 2024		Rechnung 2023	
	Aufwand	Ertrag	Aufwand	Ertrag	Aufwand	Ertrag
	231'500	107'300	234'850	111'500	207'039.24	111'009.00
Netto Aufwand		124'200		123'350		96'030.24

- 6150 Unterhalt Strassen pauschal CHF 25'000 (unverändert).
6150 Winterdienst CHF 20'000 (unverändert).
6220 Defizit Bürgerbus nach Verrechnung Anteil Schülertransporte CHF 2'500.
6291 Beitrag Lastenausgleich öff. Verkehr CHF 27'950.

7 Umweltschutz und Raumordnung

	Budget 2025		Budget 2024		Rechnung 2023	
	Aufwand	Ertrag	Aufwand	Ertrag	Aufwand	Ertrag
	234'000	219'050	228'200	207'400	210'462.89	198'772.29
Netto Aufwand		14'950		20'800		11'690.60

- 7101 Budgetierte Honorare externe Berater Wasserversorgung CHF 10'000
(Untersuchung Löschwasserdruck Schmidigen-Truber).
- 7101 Unterhalt Wasserversorgung pauschal CHF 4'000.
- 7201 Unterhalt Kanalisation pauschal CHF 15'000.
- 7410 Gewässerunterhalt CHF 9'500 (unverändert / brutto). Subvention 66%.

8 Volkswirtschaft

	Budget 2025		Budget 2024		Rechnung 2023	
	Aufwand	Ertrag	Aufwand	Ertrag	Aufwand	Ertrag
	13'650	44'500	14'500	43'400	13'221.05	44'535.69
Netto Ertrag	30'850		28'900		31'314.64	

- 8710 Ertrag Konzession BKW CHF 34'000.

9 Finanzen und Steuern

	Budget 2025		Budget 2024		Rechnung 2023	
	Aufwand	Ertrag	Aufwand	Ertrag	Aufwand	Ertrag
	120'700	1'606'900	111'100	1'539'000	218'805.89	1'540'694.27
Netto Ertrag	1'486'200		1'427'900		1'321'888.38	

- 9100 Allg. Gemeindesteuern Minderertrag gegenüber Budget 2024 CHF 14'550. Minderertrag ist insbesondere auf die Vermögenssteuern zurückzuführen.
Einkommenssteuern CHF 753'350 & Vermögenssteuern CHF 72'200.
- 9101 Budgetierter Ertrag Sondersteuern CHF 35'000.
- 9102 Liegenschaftssteuern CHF 63'500.
- 9300 Beitrag Lastenausgleich neue Aufgabenteilung CHF 98'500.
- 9300 Ertrag aus Finanzausgleich CHF 607'700. Mehrertrag ggü. Budget 2024 CHF 79'100.
- 9610 Verzinsung bestehendes Darlehen CHF 10'350. Budget 2024 kein Zinsaufwand berücksichtigt.
- 9950 Entnahmen aus Neubewertungsreserven CHF 3'700 (letztmalig).

3.3 Ergebnis allgemeiner Haushalt

	Budget 2025	Budget 2024	Jahresrechnung 2023
30 Personalaufwand	426'650	334'950	316'362.70
31 Sach- und übriger Betriebsaufwand	356'600	495'450	450'178.78
33 Abschreibungen Verwaltungsvermögen	64'600	60'200	33'874.43
35 Einlagen in Fonds und Spezialfinanzierungen	0	0	0.00
36 Transferaufwand	1'305'000	1'270'550	1'320'315.31
37 Durchlaufende Beiträge	0	0	0.00
Total betrieblicher Aufwand	2'152'850	2'161'150	2'120'731.22
40 Fiskalertrag	965'700	990'250	994'105.70
41 Regalien und Konzessionen	34'000	34'000	34'267.99
42 Entgelte	51'100	60'500	59'361.45
43 Verschiedene Erträge	0	0	0.00
45 Entnahmen aus Fonds und Spezialfinanzierungen	0	0	0.00
46 Transferertrag	1'040'550	1'023'700	1'094'485.20
47 Durchlaufende Beiträge	0	0	0.00
Total betrieblicher Ertrag	2'091'350	2'108'450	2'182'220.34
Ergebnis aus betrieblicher Tätigkeit	-61'500	-52'700	61'489.12
34 Finanzaufwand	20'100	11'100	10'834.85
44 Finanzertrag	56'000	51'150	50'963.60
Ergebnis aus Finanzierung	35'900	40'050	40'128.75
Operatives Ergebnis	-25'600	-12'650	101'617.87
38 Ausserordentlicher Aufwand	300	300	105'856.27
48 Ausserordentlicher Ertrag	4'300	4'300	4'238.40
Ausserordentliches Ergebnis	4'000	4'000	-101'617.87
Jahresergebnis Erfolgsrechnung	-21'600	-8'650	0.00

3.4 Ergebnis Spezialfinanzierung Wasserversorgung

	Budget 2025	Budget 2024	Jahresrechnung 2023
30 Personalaufwand	500	450	455.00
31 Sach- und übriger Betriebsaufwand	31'850	20'450	15'284.40
33 Abschreibungen Verwaltungsvermögen	1'600	1'600	1'586.37
35 Einlagen in Fonds und Spezialfinanzierungen	19'500	19'500	19'464.00
36 Transferaufwand	4'500	4'500	4'553.00
37 Durchlaufende Beiträge	0	0	0.00
Total betrieblicher Aufwand	57'950	46'500	41'342.77
40 Fiskalertrag	0	0	0.00
41 Regalien und Konzessionen	0	0	0.00
42 Entgelte	27'500	27'800	20'110.08
43 Verschiedene Erträge	0	0	0.00
45 Entnahmen aus Fonds und Spezialfinanzierungen	3'600	3'100	5'123.72
46 Transferertrag	0	0	0.00
47 Durchlaufende Beiträge	0	0	0.00
Total betrieblicher Ertrag	31'100	30'900	25'233.80
Ergebnis aus betrieblicher Tätigkeit	-26'850	-15'600	-16'108.97
34 Finanzaufwand	0	0	0.00
44 Finanzertrag	3'600	4'500	1'677.73
Ergebnis aus Finanzierung	3'600	4'500	1'677.73
Operatives Ergebnis	-23'250	-11'100	-14'431.24
38 Ausserordentlicher Aufwand	0	0	0.00
48 Ausserordentlicher Ertrag	0	0	0.00
Ausserordentliches Ergebnis	0	0	0.00
Jahresergebnis Erfolgsrechnung	-23'250	-11'100	-14'431.24

3.5 Ergebnis Spezialfinanzierung Abwasserentsorgung

	Budget 2025	Budget 2024	Jahresrechnung 2023
30 Personalaufwand	0	0	0.00
31 Sach- und übriger Betriebsaufwand	15'800	14'000	751.20
33 Abschreibungen Verwaltungsvermögen	2'650	2'650	2'615.94
35 Einlagen in Fonds und Spezialfinanzierungen	26'700	26'700	38'225.00
36 Transferaufwand	46'900	46'900	45'058.30
37 Durchlaufende Beiträge	0	0	0.00
Total betrieblicher Aufwand	92'050	90'250	86'650.44
40 Fiskalertrag	0	0	0.00
41 Regalien und Konzessionen	0	0	0.00
42 Entgelte	63'000	63'000	72'579.58
43 Verschiedene Erträge	0	0	0.00
45 Entnahmen aus Fonds und Spezialfinanzierungen	10'150	12'650	2'616.94
46 Transferertrag	0	0	0.00
47 Durchlaufende Beiträge	0	0	0.00
Total betrieblicher Ertrag	73'150	75'650	75'196.52
Ergebnis aus betrieblicher Tätigkeit	-18'900	-14'600	-11'453.92
34 Finanzaufwand	0	0	0.00
44 Finanzertrag	500	2'000	59.52
Ergebnis aus Finanzierung	500	2'000	59.52
Operatives Ergebnis	-18'400	-12'600	-11'394.40
38 Ausserordentlicher Aufwand	0	0	0.00
48 Ausserordentlicher Ertrag	0	0	0.00
Ausserordentliches Ergebnis	0	0	0.00
Jahresergebnis Erfolgsrechnung	-18'400	-12'600	-11'394.40

3.6 Ergebnis Spezialfinanzierung Abfallentsorgung

	Budget 2025	Budget 2024	Jahresrechnung 2023
30 Personalaufwand	2'400	2'400	2'070.75
31 Sach- und übriger Betriebsaufwand	31'800	32'850	29'477.40
33 Abschreibungen Verwaltungsvermögen	0	0	0.00
35 Einlagen in Fonds und Spezialfinanzierungen	0	0	0.00
36 Transferaufwand	20'400	26'000	34'641.40
37 Durchlaufende Beiträge	0	0	0.00
Total betrieblicher Aufwand	54'600	61'250	66'189.55
40 Fiskalertrag	0	0	0.00
41 Regalien und Konzessionen	0	0	0.00
42 Entgelte	51'750	55'000	56'664.70
43 Verschiedene Erträge	0	0	0.00
45 Entnahmen aus Fonds und Spezialfinanzierungen	0	0	0.00
46 Transferertrag	4'300	5'500	8'411.15
47 Durchlaufende Beiträge	0	0	0.00
Total betrieblicher Ertrag	56'050	60'500	65'075.85
Ergebnis aus betrieblicher Tätigkeit	1'450	-750	-1'113.70
34 Finanzaufwand	0	0	0.00
44 Finanzertrag	350	300	158.41
Ergebnis aus Finanzierung	350	300	158.41
Operatives Ergebnis	1'800	-450	-955.29
38 Ausserordentlicher Aufwand	0	0	0.00
48 Ausserordentlicher Ertrag	0	0	0.00
Ausserordentliches Ergebnis	0	0	0.00
Jahresergebnis Erfolgsrechnung	1'800	-450	-955.29

3.7 Ergebnis Spezialfinanzierung Fotovoltaik

	Budget 2025	Budget 2024	Jahresrechnung 2023
30 Personalaufwand	0	0	0.00
31 Sach- und übriger Betriebsaufwand	50	0	30.00
33 Abschreibungen Verwaltungsvermögen	7'900	7'900	7'881.43
35 Einlagen in Fonds und Spezialfinanzierungen	0	0	0.00
36 Transferaufwand	1'000	1'000	1'000.00
37 Durchlaufende Beiträge	0	0	0.00
Total betrieblicher Aufwand	8'950	8'900	8'911.43
40 Fiskalertrag	0	0	0.00
41 Regalien und Konzessionen	0	0	0.00
42 Entgelte	8'000	9'400	6'729.40
43 Verschiedene Erträge	0	0	0.00
45 Entnahmen aus Fonds und Spezialfinanzierungen	0	0	0.00
46 Transferertrag	0	0	0.00
47 Durchlaufende Beiträge	0	0	0.00
Total betrieblicher Ertrag	8'000	9'400	6'729.40
Ergebnis aus betrieblicher Tätigkeit	-950	500	-2'182.03
34 Finanzaufwand	400	500	195.97
44 Finanzertrag	0	0	0.00
Ergebnis aus Finanzierung	-400	-500	-195.97
Operatives Ergebnis	-1'350	0	-2'378.00
38 Ausserordentlicher Aufwand	0	0	0.00
48 Ausserordentlicher Ertrag	0	0	0.00
Ausserordentliches Ergebnis	0	0	0.00
Jahresergebnis Erfolgsrechnung	-1'350	0	-2'378.00

4 Erfolgsrechnung

4.1 Zusammenzug Gliederung nach Sachgruppen Erfolgsrechnung

		Budget 2025		Budget 2024		Jahresrechnung 2023	
		Aufwand	Ertrag	Aufwand	Ertrag	Aufwand	Ertrag
3	Aufwand	2'440'750		2'386'850		2'477'043.80	
30	Personalaufwand	429'550		337'800		318'888.45	
31	Sach- und übriger Betriebsaufwand	436'100		562'750		495'721.78	
33	Abschreibungen Verwaltungsvermögen	76'750		72'350		45'958.17	
34	Finanzaufwand	20'500		11'600		11'030.82	
35	Einlagen in Fonds und Spezialfinanzierungen	46'200		46'200		57'689.00	
36	Transferaufwand	1'377'800		1'348'950		1'405'568.01	
38	Ausserordentlicher Aufwand	300		300		105'856.27	
39	Interne Verrechnungen	53'550		6'900		36'331.30	
4	Ertrag		2'377'950		2'354'050		2'447'884.87
40	Fiskalertrag		965'700		990'250		994'105.70
41	Regalien und Konzessionen		34'000		34'000		34'267.99
42	Entgelte		201'350		215'700		215'445.21
43	Verschiedene Erträge						
44	Finanzertrag		60'450		57'950		52'859.26
45	Entnahmen aus Fonds und Spezialfinanzierungen		13'750		15'750		7'740.66
46	Transferertrag		1'044'850		1'029'200		1'102'896.35
48	Ausserordentlicher Ertrag		4'300		4'300		4'238.40
49	Interne Verrechnungen		53'550		6'900		36'331.30
9	Abschlusskonten	1'800	64'600	32'800	32'800	29'158.93	
90	Abschluss Erfolgsrechnung	1'800	64'600	32'800	32'800	29'158.93	
	Total Aufwand / Ertrag	2'442'550	2'442'550	2'386'850	2'386'850	2'477'043.80	2'477'043.80

4.2 Zusammenzug Erfolgsrechnung nach funktionaler Gliederung

		Budget 2025		Budget 2024		Jahresrechnung 2023	
		Aufwand	Ertrag	Aufwand	Ertrag	Aufwand	Ertrag
0	Allgemeine Verwaltung	415'450	58'100	398'250	41'400	378'606.78	48'735.40
1	Öffentliche Ordnung und Sicherheit, Verteidigung	82'300	38'650	77'350	39'150	79'186.26	37'123.50
2	Bildung	814'800	353'750	845'900	397'900	917'890.14	482'461.70
3	Kultur, Sport und Freizeit, Kirche	8'400	0	7'950	0	8'125.15	0.00
4	Gesundheit	2'650	0	2'750	0	2'490.00	0.00
5	Soziale Sicherheit	519'100	14'300	466'000	7'100	441'216.40	13'711.95
6	Verkehr und Nachrichtenübermittlung	231'500	107'300	234'850	111'500	207'039.24	111'009.00
7	Umweltschutz und Raumordnung	234'000	219'050	228'200	207'400	210'462.89	198'772.29
8	Volkswirtschaft	13'650	44'500	14'500	43'400	13'221.05	44'535.69
9	Finanzen und Steuern	120'700	1'606'900	111'100	1'539'000	218'805.89	1'540'694.27
	Total Aufwand / Ertrag	2'442'550	2'442'550	2'386'850	2'386'850	2'477'043.80	2'477'043.80

5 Investitionsrechnung

5.1 Zusammenzug Investitionsrechnung nach funktionaler Gliederung

		Budget 2025		Budget 2024		Jahresrechnung 2023	
		Ausgaben	Einnahmen	Ausgaben	Einnahmen	Ausgaben	Einnahmen
0	Allgemeine Verwaltung	235'000	0	96'000	0	0.00	0.00
1	Öffentliche Ordnung und Sicherheit, Verteidigung	0	0	50'000	0	0.00	0.00
2	Bildung	0	0	85'000	0	80'543.15	0.00
6	Verkehr und Nachrichtenübermittlung	0	0	30'000	0	93'177.35	0.00
7	Umweltschutz und Raumordnung	20'000	0	55'000	0	989.40	0.00
9	Finanzen und Steuern	0	255'000	0	316'000	0.00	174'709.90
	Total Ausgaben / Einnahmen	255'000	255'000	316'000	316'000	174'709.90	174'709.90

6 Antrag des Gemeinderates

- a) Genehmigung der unveränderten Steueranlage für die Gemeindesteuern von 1.86 Einheiten (unverändert).
- b) Genehmigung der unveränderten Steueranlage für die Liegenschaftssteuern von 1.0 ‰ des amtlichen Wertes (unverändert).
- c) Genehmigung der Feuerwehersatzabgabe von 5 % des Staatssteuerbetrages (unverändert).
- d) Genehmigung Budget 2025 bestehend aus:

	Aufwand		Ertrag	
Gesamthaushalt	CHF	2'387'200.00	CHF	2'324'400.00
Aufwandüberschuss			CHF	62'800.00
Allgemeiner Haushalt	CHF	2'173'250.00	CHF	2'151'650.00
Aufwandüberschuss			CHF	21'600.00
SF Wasserversorgung	CHF	57'950.00	CHF	34'700.00
Aufwandüberschuss			CHF	23'250.00
SF Abwasserentsorgung	CHF	92'050.00	CHF	73'650.00
Aufwandüberschuss			CHF	18'400.00
SF Abfallentsorgung	CHF	54'600.00	CHF	56'400.00
Ertragsüberschuss	CHF	1'800.00		
SF Fotovoltaik	CHF	9'350.00	CHF	8'000.00
Aufwandüberschuss			CHF	1'350.00

Der Gemeindeversammlung wird beantragt, das Budget zu genehmigen.

Walterswil, 28. Oktober 2024
Einwohnergemeinde Walterswil

Katharina Hasler
Gemeindepräsidentin

Tanja von Allmen
Gemeindeschreiberin

Roman Kauz
Finanzverwalter

7 Genehmigung Budget

Das beschlussfassende Organ der Einwohnergemeinde Walterswil hat das Budget 2025 am 30. November 2024 gemäss dem vorstehenden Antrag des Gemeinderates vom 28. Oktober 2024 genehmigt.

Walterswil, 30. November 2024

Gemeindeversammlung Walterswil

Katharina Hasler
Gemeindepräsidentin

Tanja von Allmen
Gemeindeschreiberin

Erfolgsrechnung

Einzelkonten nach Funktionen		Budget 2025		Budget 2024		Jahresrechnung 2023	
		Aufwand	Ertrag	Aufwand	Ertrag	Aufwand	Ertrag
0	Allgemeine Verwaltung	415'450	58'100	398'250	41'400	378'606.78	48'735.40
01	Legislative und Exekutive	54'650	0	53'350	0	48'529.90	0.00
011	Legislative	10'700	0	9'500	0	10'436.95	0.00
0110	Legislative	10'700	0	9'500	0	10'436.95	0.00
3102.00	Drucksachen, Stimmmaterial, Publikationen	3'500		2'800		3'619.80	
3130.00	Buchprüfungskosten RPK	4'300		4'000		4'275.70	
3130.01	Porti, Gebühren	2'500		2'500		2'148.90	
3170.00	Verpflegung Abstimmungs-/ Wahlausschuss	400		200		392.55	
012	Exekutive	43'950	0	43'850	0	38'092.95	0.00
0120	Exekutive	43'950	0	43'850	0	38'092.95	0.00
3000.00	Entschädigungen, Tag- und Sitzungsgelder Gemeinderat	32'000		30'000		28'993.50	
3050.00	AG-Beiträge AHV, IV, EO, ALV	500		650		287.80	
3054.00	AG-Beiträge an Familienausgleichskasse	100		100		67.10	
3090.00	Aus- und Weiterbildung	750		500		667.00	
3170.00	Reisekosten und Spesen	3'100		2'600		3'023.60	
3199.00	Ratskredit	7'500		10'000		5'053.95	
02	Allgemeine Dienste	360'800	58'100	344'900	41'400	330'076.88	48'735.40
022	Allgemeine Dienste	270'100	39'600	263'300	27'400	251'463.65	30'072.90
0220	Allgemeine Dienste	270'100	39'600	263'300	27'400	251'463.65	30'072.90
3010.00	Löhne Verwaltungspersonal	136'800		133'000		127'067.25	
3050.00	AG-Beiträge AHV, IV, EO, ALV	9'100		8'500		7'995.80	
3052.00	AG-Beiträge an Pensionskasse	7'500		8'000		7'674.50	
3053.00	AG-Beiträge Unfallversicherungen	1'400		1'300		1'185.45	
3054.00	AG-Beiträge an Familienausgleichskasse	2'000		2'000		1'829.45	
3055.00	AG-Beiträge an Krankentaggeldversicherungen	750		750		692.40	
3090.00	Aus- und Weiterbildungskosten Personal	7'200		3'000		1'118.00	
3091.00	Personalwerbung			2'000			
3099.00	Übriger Personalaufwand	500		500			

Erfolgsrechnung

Einzelkonten nach Funktionen	Budget 2025		Budget 2024		Jahresrechnung 2023	
	Aufwand	Ertrag	Aufwand	Ertrag	Aufwand	Ertrag
3100.00 Büromaterial	3'500		4'000		2'923.87	
3102.00 Drucksachen, Publikationen, Kopien			100			
3103.00 Fachliteratur, Zeitschriften	250		250		235.00	
3110.00 Anschaffungen Mobiliar und Geräte	2'500		5'500		218.00	
3113.01 Anschaffungen IT-Geräte und Apparate	1'500		1'500		9'419.85	
3118.00 Anschaffungen Software und Lizenzen	2'500		500		3'231.00	
3130.00 Dienstleistungen Dritter	3'000		3'500		2'549.90	
3130.01 Telefon, Porti, Internet	4'000		4'500		3'686.85	
3130.02 Gebühren, Bankspesen	500		500		335.48	
3132.00 Honorare externe Berater	36'000		36'000		35'721.55	
3134.00 Haftpflicht-/ Sachversicherungsprämien	3'800		3'800		3'641.30	
3150.01 Unterhalt Kopiergerät	3'800		2'200		3'650.55	
3158.00 Unterhalt Software, Lizenzen, Support	22'200		17'500		27'569.25	
3170.00 Spesenentschädigungen	1'500		2'200		1'284.00	
3320.00 Planmässige Abschreibung Informatik VV	10'000		12'000			
3611.00 Entschädigungen Kanton, Servicegebühren	7'600		8'000		7'373.70	
3636.00 Mitglieder- und Jahresbeiträge	2'200		2'200		2'060.50	
4210.00 Gebühren für Amtshandlungen		600		600		620.00
4240.01 Entschädigung Bankgeschäftsstelle		6'000		6'500		6'183.30
4260.00 Rückerstattungen Dritter		2'000		5'800		8'777.60
4611.00 Entschädigungen Kanton für Dienstleistungen		600		600		592.00
4612.00 Verrechnung zu Lasten Wasserversorgung		2'000		2'000		2'000.00
4612.01 Verrechnung zu Lasten Abwasserentsorgung		2'000		2'000		2'000.00
4612.02 Verrechnung zu Lasten Abfall		2'000		2'000		2'000.00
4612.04 Verrechnung zu Lasten Photovoltaikanlage		1'000		1'000		1'000.00
4910.00 Interne Verrechnung Dienstleistungen		23'400		6'900		6'900.00
029 Verwaltungsliegenschaften	90'700	18'500	81'600	14'000	78'613.23	18'662.50
0290 Verwaltungsliegenschaften	90'700	18'500	81'600	14'000	78'613.23	18'662.50
3101.00 Reinigungs- und Verbrauchsmaterial	3'200		2'800		3'178.50	
3110.00 Anschaffungen Mobiliar und Geräte			1'000			

Erfolgsrechnung

Einzelkonten nach Funktionen	Budget 2025		Budget 2024		Jahresrechnung 2023		
	Aufwand	Ertrag	Aufwand	Ertrag	Aufwand	Ertrag	
3120.00	Ver- und Entsorgung	33'000		35'000		31'792.40	
3134.00	Haftpflicht-/ Sachversicherungsprämien	3'800		3'700		3'787.25	
3144.00	Unterhalt Gebäude, Einrichtungen	15'000		37'100		11'584.08	
3300.40	Planmässige Abschreibung Hochbauten VV	6'700		2'000			
3910.00	Interne Verrechnung Dienstleistungen	29'000				28'271.00	
4472.00	Vermietung Mehrzweckgebäude		16'500		12'000	16'662.50	
4612.00	Verrechnung zu Lasten Abfallstrasse		2'000		2'000	2'000.00	
1	Öffentliche Ordnung und Sicherheit, Verteidigung	82'300	38'650	77'350	39'150	79'186.26	37'123.50
11	Öffentliche Sicherheit	350	0	350	0	318.00	0.00
111	Polizei	350	0	350	0	318.00	0.00
1110	Polizei	350	0	350	0	318.00	0.00
3631.00	Interventionskosten	350		350		318.00	
14	Allgemeines Rechtswesen	28'300	18'000	27'950	14'000	24'653.95	18'357.35
140	Allgemeines Rechtswesen	28'300	18'000	27'950	14'000	24'653.95	18'357.35
1400	Allgemeines Rechtswesen	28'300	18'000	27'950	14'000	24'653.95	18'357.35
3130.00	Gebühren Einwohner- und Fremdenkontrolle	800		600		795.60	
3130.01	Gebühren Dritter Bau	9'000		8'000		8'433.35	
3132.00	Vermessungswerk, Nachführung und Neuvermessung	18'500		19'350		15'425.00	
4210.00	Gebühren Einwohner- und Fremdenkontrolle		2'000		2'000		1'805.00
4210.01	Gebühren Baubewilligungen		16'000		12'000		16'552.35
15	Feuerwehr	44'200	20'350	39'800	24'850	38'688.66	18'466.15
150	Feuerwehr	44'200	20'350	39'800	24'850	38'688.66	18'466.15
1506	Regionale Feuerwehrgesellschaft	44'200	20'350	39'800	24'850	38'688.66	18'466.15
3130.00	Entschädigungen an Dritte	450		450		420.00	

Erfolgsrechnung

Einzelkonten nach Funktionen	Budget 2025		Budget 2024		Jahresrechnung 2023		
	Aufwand	Ertrag	Aufwand	Ertrag	Aufwand	Ertrag	
3181.00	Abschreibungen Wehrdienstersatzabgaben	300		50		335.35	
3300.60	Planmässige Abschreibungen Mobilien			2'500			
3300.90	Planmässige Abschreibungen übrige Sachanlagen VV	2'800		2'800		2'773.01	
3632.00	Regio-Feuerwehr RUWO	39'500		34'000		34'000.00	
3910.00	Interne Verrechnung Dienstleistungen	1'150				1'160.30	
4200.00	Wehrdienstersatzabgaben		20'000		24'500		18'116.15
4470.00	Mietertrag Magazin Schmidigen		350		350		350.00
16	Verteidigung	9'450	300	9'250	300	15'525.65	300.00
161	Militärische Verteidigung	0	0	0	0	6'608.30	0.00
1610	Militärische Verteidigung	0	0	0	0	6'608.30	0.00
3130.00	Dienstleistungen Dritter					6'608.30	
162	Zivile Verteidigung	9'450	300	9'250	300	8'917.35	300.00
1620	Zivilschutz	450	300	450	300	347.90	300.00
3134.00	Telefon, Porti, Sachversicherungen	150		150		142.90	
3151.00	Unterhalt und Reparaturen Mobiliar und Einrichtungen	300		300		205.00	
4611.00	Amt für Bevölkerungsschutz, Militär und Sport des Kantons Bern		300		300		300.00
1626	Regionale Zivilschutzorganisation	9'000	0	8'800	0	8'569.45	0.00
3612.00	Bevölkerungsschutz Trachselwald PLUS	9'000		8'800		8'569.45	
2	Bildung	814'800	353'750	845'900	397'900	917'890.14	482'461.70
21	Obligatorische Schule	807'350	353'750	841'250	397'900	910'791.34	482'461.70
211	Eingangsstufe	94'400	52'900	88'700	63'250	125'366.97	66'780.51
2110	Kindergarten	94'400	52'900	88'700	63'250	125'366.97	66'780.51

Erfolgsrechnung

Einzelkonten nach Funktionen	Budget 2025		Budget 2024		Jahresrechnung 2023	
	Aufwand	Ertrag	Aufwand	Ertrag	Aufwand	Ertrag
3104.00 Lehrmittel	3'400		3'200		3'711.17	
3130.00 Porti, Telefon, Gebühren	500		500		309.50	
3611.00 Besoldungsanteil an Kanton	90'500		76'500		83'022.30	
3612.00 Schulgelder an andere Gemeinden			8'500		38'324.00	
4611.00 Rückerstattung Besoldungsanteil Kanton		20'400		9'700		21'973.60
4632.00 Rückerstattung Gemeinden		32'500		53'550		44'806.91
212 Primarstufe	288'000	139'800	271'850	128'900	258'673.33	123'459.03
2120 Primarstufe	288'000	139'800	271'850	128'900	258'673.33	123'459.03
3104.00 Schulmaterial und Lehrmittel	4'000		8'000		7'975.33	
3104.01 Gestalten und Werken	2'600		2'600		2'177.21	
3104.02 Wahlfach Kochen					300.00	
3611.00 Besoldungsanteil an Kanton	96'000		84'000		74'473.05	
3632.00 Beitrag an andere Schulen	185'400		177'250		173'747.74	
4611.00 Rückerstattung Besoldungsanteil Kanton		72'800		77'000		61'246.30
4612.00 Schulgelder von Schule Klein-Emmental						-2'805.75
4632.00 Rückerstattungen Gemeinden		67'000		51'900		65'018.48
213 Oberstufe	158'400	40'600	228'200	102'550	274'218.99	171'821.06
2130 Sekundarstufe I	158'400	40'600	228'200	102'550	274'218.99	171'821.06
3104.00 Schulmaterial und Lehrmittel			1'000		4'712.70	
3104.01 Gestalten und Werken			1'900		1'286.54	
3111.00 Anschaffungen Maschinen und Mobiliar			500			
3130.00 Porti und Telefon			500		240.20	
3134.00 Schülerunfallversicherung			600		445.50	
3150.01 Unterhalt Maschinen und Mobilien			1'000		535.75	
3159.00 Unterhalt Schulküche					128.45	
3199.00 Diverser Sachaufwand			2'500		1'646.00	
3611.00 Besoldungsanteil an Kanton			92'000		183'234.25	
3612.00 Schulgelder an andere Gemeinden	158'400		124'700		80'211.60	

Erfolgsrechnung

Einzelkonten nach Funktionen	Budget 2025		Budget 2024		Jahresrechnung 2023		
	Aufwand	Ertrag	Aufwand	Ertrag	Aufwand	Ertrag	
3632.00	Beitrag Hauswirtschaftsunterricht		3'500		1'778.00		
4611.00	Rückerstattung Besoldungsanteil Kanton	40'600		46'000		47'908.95	
4632.00	Rückerstattung Gemeinden			56'550		123'912.11	
214	Musikschulen	9'000	0	9'000	0	7'312.32	0.00
2140	Musikschulen	9'000	0	9'000	0	7'312.32	0.00
3636.00	Beiträge an Musikschulen	9'000		9'000		7'312.32	
217	Schulliegenschaften	108'750	63'250	109'250	35'700	104'994.03	54'687.00
2170	Schulliegenschaften	108'750	63'250	109'250	35'700	104'994.03	54'687.00
3010.00	Löhne Hauswirts- und Reinigungspersonal	71'500		68'000		67'764.20	
3050.00	AG-Beiträge AHV, IV, EO, ALV	4'800		4'400		4'286.10	
3052.00	AG-Beiträge Pensionskasse	2'900		2'700		2'607.00	
3053.00	AG-Beiträge Unfallversicherungen	700		650		624.45	
3054.00	AG-Beiträge Familienausgleichskasse	1'200		1'000		999.45	
3055.00	AG-Beiträge Krankentaggeldversicherungen	400		350		259.20	
3090.00	Aus- und Weiterbildung Personal	250		250		180.00	
3101.00	Reinigungs- und Verbrauchsmaterial	1'000		1'000		407.20	
3111.00	Anschaffungen Apparate, Maschinen,	1'700		4'450		4'426.50	
3120.00	Ver- und Entsorgung	6'200		6'000		5'826.80	
3134.00	Sachversicherungsprämien	2'700		2'700		2'672.25	
3144.00	Unterhalt Schulgebäude	5'000		8'000		7'624.05	
3151.00	Unterhalt Apparate, Maschinen, Werkzeuge	2'000		2'000			
3170.00	Spesenentschädigungen	300		300		240.00	
3300.40	Planmässige Abschreibung Hochbauten VV	8'100		7'450		7'076.83	
4260.00	Rückerstattungen Dritter						50.00
4472.00	Ertrag Raumbenützungen		30'250		30'200		22'485.00
4612.03	Verrechnung zu Lasten Abfall		4'000		5'500		3'881.00
4910.00	Interne Verrechnung Dienstleistungen		29'000				28'271.00

Erfolgsrechnung

Einzelkonten nach Funktionen		Budget 2025		Budget 2024		Jahresrechnung 2023	
		Aufwand	Ertrag	Aufwand	Ertrag	Aufwand	Ertrag
219	Obligatorische Schule	148'800	57'200	134'250	67'500	140'225.70	65'714.10
2190	Schulleitung und Schulverwaltung	6'950	0	7'100	0	6'933.10	0.00
3020.00	Lohn Schulsekretariat	3'500		6'400		6'336.90	
3050.00	AG-Beiträge AHV, IV, EO, ALV	250		450		407.60	
3053.00	AG-Beiträge Unfallversicherung	50				59.20	
3054.00	AG-Beiträge Familienausgleichskasse	100		100		94.90	
3055.00	AG-Beiträge Krankenversicherung	50		150		34.50	
3134.00	Schülerunfallversicherung	500					
3199.00	Diverser Sachaufwand	2'500					
2192	Schulbibliothek	500	0	500	0	0.00	0.00
3103.00	Bücher für Schulbibliothek	500		500			
2193	Schulveranstaltungen	400	0	3'300	0	4'582.80	0.00
3171.01	Lager, Landschulwochen, Exkursionen	400		3'300		4'582.80	
2195	Schülertransporte	78'850	30'700	71'150	37'500	66'520.15	41'317.50
3010.00	Lohn SchulbusfahrerIn	29'500		25'000		25'645.50	
3050.00	AG-Beiträge AHV, IV, EO, ALV	1'800		1'700		1'611.50	
3052.00	AG-Beiträge an Pensionskasse	2'200		2'000		1'614.80	
3053.00	AG-Beiträge Unfallversicherung	300		250		234.95	
3054.00	AG-Beiträge Familienausgleichskasse	500		400		375.90	
3055.00	AG-Beiträge Krankenversicherung	250		200		136.40	
3090.00	Aus- und Weiterbildung Personal	250		400			
3101.00	Reinigungs- und Verbrauchsmaterial	3'800		2'500		3'580.15	
3109.00	Schülertransportkosten Abonnemente	5'000		5'000		4'897.35	
3134.00	Versicherungsprämien	1'200		1'200		811.85	
3137.00	Steuern und Abgaben	750		750		700.25	
3151.00	Unterhalt Fahrzeug	4'500		3'000		6'263.50	

Erfolgsrechnung

Einzelkonten nach Funktionen	Budget 2025		Budget 2024		Jahresrechnung 2023	
	Aufwand	Ertrag	Aufwand	Ertrag	Aufwand	Ertrag
3161.00 Schülertransportkosten Anteil Bürgerbus	20'000		20'000		20'000.00	
3199.00 Diverser Sachaufwand	300		250		648.00	
3300.60 Planmässige Abschreibungen Mobilien	8'500		8'500			
4611.00 Rückerstattung Kanton		12'700		25'000		28'906.00
4612.00 Rückerstattung Andere		18'000		12'500		12'411.50
2197 Schulsozialdienst	9'500	2'500	9'500	5'000	5'183.00	2'868.00
3635.00 Schulsozialarbeit	9'500		9'500		5'183.00	
4612.00 Rückerstattung Andere		2'500		5'000		2'868.00
2198 Besondere Massnahmen	52'600	24'000	42'700	25'000	57'006.65	21'528.60
3612.00 Schulgelder an andere Gemeinden	52'600		42'700		57'006.65	
4632.00 Rückerstattung Gemeinden		24'000		25'000		21'528.60
29 Übriges Bildungswesen	7'450	0	4'650	0	7'098.80	0.00
291 Verwaltung	7'150	0	4'350	0	6'798.80	0.00
2910 Verwaltung	7'150	0	4'350	0	6'798.80	0.00
3000.00 Entschädigung, Tag- und Sitzungsgelder Schulkommission	7'000		4'200		6'670.00	
3170.00 Spesenentschädigungen	150		150		128.80	
299 Bildung	300	0	300	0	300.00	0.00
2991 Erwachsenenbildung	300	0	300	0	300.00	0.00
3636.00 Vereinsbeiträge	300		300		300.00	
3 Kultur, Sport und Freizeit, Kirche	8'400	0	7'950	0	8'125.15	0.00
32 Kultur, übrige	6'600	0	6'500	0	5'819.50	0.00

Erfolgsrechnung

Einzelkonten nach Funktionen		Budget 2025		Budget 2024		Jahresrechnung 2023	
		Aufwand	Ertrag	Aufwand	Ertrag	Aufwand	Ertrag
322	Konzert und Theater	1'300	0	1'300	0	1'300.00	0.00
3220	Konzert und Theater	1'300	0	1'300	0	1'300.00	0.00
3636.00	Vereinsbeiträge	1'300		1'300		1'300.00	
329	Kultur	5'300	0	5'200	0	4'519.50	0.00
3290	Übrige Kultur	5'300	0	5'200	0	4'519.50	0.00
3130.00	Bundesfeier	1'400		1'300		1'401.95	
3130.01	Jungbürgerfeier	600		650		285.00	
3151.00	Unterhalt Weihnachtsbeleuchtung	500		500		53.85	
3634.00	Beitrag an Kulturförderung Region Oberaargau	2'000		1'950		1'978.70	
3636.00	Vereinsbeiträge	800		800		800.00	
34	Sport und Freizeit	1'800	0	1'450	0	2'305.65	0.00
341	Sport	1'700	0	1'300	0	2'197.65	0.00
3410	Sport	1'700	0	1'300	0	2'197.65	0.00
3636.00	Vereinsbeiträge	1'700		1'300		2'197.65	
342	Freizeit	100	0	150	0	108.00	0.00
3420	Freizeit	100	0	150	0	108.00	0.00
3636.00	Beitrag an Berner Wanderwege	100		150		108.00	
4	Gesundheit	2'650	0	2'750	0	2'490.00	0.00
42	Ambulante Krankenpflege	300	0	300	0	300.00	0.00
421	Ambulante Krankenpflege	300	0	300	0	300.00	0.00
4210	Ambulante Krankenpflege	300	0	300	0	300.00	0.00
3636.00	Vereinsbeiträge	300		300		300.00	
43	Gesundheit	2'350	0	2'450	0	2'190.00	0.00

Erfolgsrechnung

Einzelkonten nach Funktionen		Budget 2025		Budget 2024		Jahresrechnung 2023	
		Aufwand	Ertrag	Aufwand	Ertrag	Aufwand	Ertrag
433	Schulgesundheitsdienst	2'350	0	2'450	0	2'190.00	0.00
4330	Schulgesundheitsdienst	950	0	950	0	900.00	0.00
3136.00	Schularzthonorare	950		950		900.00	
4331	Schulzahnpflege	1'400	0	1'500	0	1'290.00	0.00
3136.00	Zahnarzthonorare	1'400		1'500		1'290.00	
5	Soziale Sicherheit	519'100	14'300	466'000	7'100	441'216.40	13'711.95
53	Alter + Hinterlassene	138'950	700	127'750	700	127'577.00	736.00
531	Alters- und Hinterlassenenversicherung AHV	6'400	700	6'450	700	6'400.00	736.00
5310	Alters- und Hinterlassenenversicherung AHV	6'400	700	6'450	700	6'400.00	736.00
3636.00	Jahres- und Mitgliederbeiträge			50			
3910.00	Interne Verrechnung Dienstleistungen	6'400		6'400		6'400.00	
4611.00	Verwaltungskostenbeitrag AKBern		700		700		736.00
532	Ergänzungsleistungen AHV / IV	132'000	0	120'700	0	120'646.00	0.00
5320	Ergänzungsleistungen AHV / IV	132'000	0	120'700	0	120'646.00	0.00
3631.00	Beitrag an Kanton, Ergänzungsleistungen	132'000		120'700		120'646.00	
535	Leistungen an das Alter	550	0	600	0	531.00	0.00
5350	Leistungen an das Alter	550	0	600	0	531.00	0.00
3636.00	Seniorenrat	550		600		531.00	
54	Familie und Jugend	20'900	13'600	11'350	6'400	19'493.35	12'975.95
541	Familienzulagen	2'700	0	2'650	0	2'144.00	0.00
5410	Familienzulagen	2'700	0	2'650	0	2'144.00	0.00
3631.00	Beitrag an Kanton, Familienzulagen	2'700		2'650		2'144.00	
545	Leistungen an Familien	18'200	13'600	8'700	6'400	17'349.35	12'975.95

Erfolgsrechnung

Einzelkonten nach Funktionen		Budget 2025		Budget 2024		Jahresrechnung 2023	
		Aufwand	Ertrag	Aufwand	Ertrag	Aufwand	Ertrag
5450	Leistungen an Familien allgemein	500	0	0	0	500.00	0.00
3636.00	Beiträge private Organisationen	500				500.00	
5451	Kinderkrippen und Kinderhorte	17'700	13'600	8'700	6'400	16'849.35	12'975.95
3130.00	Dienstleistungen Dritter	700		700		672.00	
3635.02	Betreuungsgutscheine	17'000		8'000		16'177.35	
4611.00	Beitrag von Kanton		13'600		6'400		12'975.95
57	Sozialhilfe und Asylwesen	357'750	0	325'800	0	292'824.25	0.00
579	Sozialhilfe	357'750	0	325'800	0	292'824.25	0.00
5796	Regionaler Sozialdienst	24'500	0	25'200	0	19'072.35	0.00
3632.00	Regionaler Sozialdienst Trachselwald	24'500		25'200		19'072.35	
5799	Lastenausgleich Sozialhilfe	333'250	0	300'600	0	273'751.90	0.00
3611.00	Beitrag an Kanton, Sozialhilfe	333'250		300'600		273'751.90	
59	Hilfsaktionen Sozialhilfe	1'500	0	1'100	0	1'321.80	0.00
592	Hilfsaktionen im Inland	1'500	0	1'100	0	1'321.80	0.00
5920	Hilfsaktionen im Inland	1'500	0	1'100	0	1'321.80	0.00
3636.00	Seniorenausflug	1'500		1'100		1'321.80	
6	Verkehr und Nachrichtenübermittlung	231'500	107'300	234'850	111'500	207'039.24	111'009.00
61	Strassenverkehr	94'750	1'000	96'650	1'250	71'437.14	1'022.60
615	Gemeindestrassen	94'750	1'000	96'650	1'250	71'437.14	1'022.60
6150	Gemeindestrassen	94'750	1'000	96'650	1'250	71'437.14	1'022.60
3000.00	Entschädigungen, Tag- und Sitzungsgelder Wegkommission	1'000		1'000		880.00	
3010.00	Löhne Wegmeister	10'000		13'000		7'325.50	
3050.00	AG-Beiträge AHV, IV, EO, ALV	650		800		419.60	

Erfolgsrechnung

Einzelkonten nach Funktionen	Budget 2025		Budget 2024		Jahresrechnung 2023	
	Aufwand	Ertrag	Aufwand	Ertrag	Aufwand	Ertrag
3053.00 AG-Beiträge Unfallversicherungen	150		150		24.55	
3054.00 AG-Beiträge Familienausgleichskasse	100		150		94.55	
3055.00 AG-Beiträge Krankentaggeldversicherungen	50		100		20.45	
3101.00 Verbrauchsmaterial			500			
3101.01 Signalisationen	500		500		352.45	
3120.00 Energie Strassenbeleuchtung	2'700		2'800		2'369.15	
3130.01 Dienstleistungen Dritter	1'000		200		992.80	
3141.00 Unterhalt Strassen	25'000		25'000		16'409.20	
3141.02 Winterdienst, Pikett	20'000		20'000		13'308.65	
3149.00 Unterhalt Strassenbeleuchtung	1'000		1'000			
3161.00 Miete Maschinen, Geräte	6'500		6'500		5'215.65	
3300.10 Planmässige Abschreibungen Strassen	11'450		10'300		9'413.02	
3300.97 Abschreibung altes VV 31.12.2015	14'650		14'650		14'611.57	
4260.00 Rückerstattungen Dritter		200		200		228.60
4631.00 Kantonsbeitrag öffentliche Beleuchtung		800		1'050		794.00
62 Öffentlicher Verkehr	136'750	106'300	138'200	110'250	135'602.10	109'986.40
622 Regionalverkehr	108'800	106'300	111'050	110'250	110'627.10	109'986.40
6220 Regionalverkehr	108'800	106'300	111'050	110'250	110'627.10	109'986.40
3010.00 Löhne Verwaltungspersonal	67'000					
3050.00 AG-Beiträge AHV, IV, EO, ALV	4'700					
3052.00 AG-Beiträge an Pensionskasse	3'450					
3053.00 AG-Beiträge Unfallversicherungen	800					
3054.00 AG-Beiträge an Familienausgleichskasse	1'100					
3055.00 AG-Beiträge an Krankentaggeldversicherungen	450					
3090.00 Aus- und Weiterbildungskosten Personal	400					
3101.00 Reinigungs- und Verbrauchsmaterial	500					
3101.01 Treibstoff	1'800					
3130.01 Dienstleistungen Bürgerbusbetreiber			110'000		110'000.00	
3134.00 Versicherungsprämien	1'000					
3137.00 Steuern und Abgaben	1'000					

Erfolgsrechnung

Einzelkonten nach Funktionen	Budget 2025		Budget 2024		Jahresrechnung 2023		
	Aufwand	Ertrag	Aufwand	Ertrag	Aufwand	Ertrag	
3151.00	Unterhalt Fahrzeug	5'000					
3160.00	Miete	1'200					
3199.00	Übriger Sachaufwand	1'000	550		127.10		
3300.60	Planmässige Abschreibungen Mobilien	2'400					
3910.00	Interne Verrechnung von Dienstleistungen	17'000	500		500.00		
4240.00	Benützungsgebühren und Dienstleistungen					1'500.00	
4240.01	Billetteinnahmen Bürgerbus				4'600	4'228.45	
4611.00	Beitrag Kanton an Bürgerbus		80'000		83'000	83'000.00	
4612.00	Kostenanteil Gemeinde Oeschenbach				300	315.80	
4612.01	Kostenanteil Gemeinde Ursenbach				850	942.15	
4612.02	Kostenanteil Gemeinde Walterswil				20'000	20'000.00	
629	Öffentlicher Verkehr	27'950	0	27'150	0	24'975.00	0.00
6291	Gemeindeanteil Öffentlicher Verkehr	27'950	0	27'150	0	24'975.00	0.00
3631.00	Lastenausgleich öffentlicher Verkehr	27'950		27'150		24'975.00	
7	Umweltschutz und Raumordnung	234'000	219'050	228'200	207'400	210'462.89	198'772.29
71	Wasserversorgung	57'950	57'950	46'500	46'500	41'342.77	41'342.77
710	Wasserversorgung	57'950	57'950	46'500	46'500	41'342.77	41'342.77
7101	Wasserversorgung [Gemeindebetrieb]	57'950	57'950	46'500	46'500	41'342.77	41'342.77
3000.00	Entschädigungen, Sitzungsgelder Ver- und Entsorgung	500		450		455.00	
3101.00	Betriebs- und Verbrauchsmaterial	250		250		176.15	
3111.01	Anschaffung Wasserzähler	4'500		500			
3120.00	Energieverbrauch Pumpwerk	2'000		2'200		1'695.00	
3120.01	Wasserbezug EWG Affoltern	10'000		12'500		8'872.90	
3130.00	Dienstleistungen Dritter	600		2'000			
3132.00	Honorare externe Berater	10'000		500		554.65	
3134.00	Sachversicherungsprämien	500				448.35	
3143.00	Unterhalt Leitungsnetz, Hydranten	4'000		2'500		3'537.35	

Erfolgsrechnung

Einzelkonten nach Funktionen	Budget 2025		Budget 2024		Jahresrechnung 2023	
	Aufwand	Ertrag	Aufwand	Ertrag	Aufwand	Ertrag
3300.30	Planmässige Abschreibungen Tiefbauten VV	1'600		1'600		1'586.37
3510.10	Einlage SF Werterhalt, Wiederbeschaffungswert	19'500		19'500		19'464.00
3612.00	Verrechnung zu Gunsten Verwaltung	2'000		2'000		2'000.00
3612.03	Verrechnung zu Gunsten Brunnenmeister	2'500		2'500		2'553.00
4240.00	Erlös aus Wasserverkauf		21'500		21'800	14'005.91
4240.01	Erlös aus Grundgebühren Wasser		6'000		6'000	6'104.17
4409.00	Interne Verrechnung Zins SF		3'600		4'500	1'677.73
4510.10	Entnahme SF Werterhalt, Wiederbeschaffungswert		3'600		3'100	5'123.72
9011.00	SF Wasser, Entnahme Aufwandüberschuss		23'250		11'100	14'431.24
72	Abwasserentsorgung	92'050	92'050	90'250	90'250	86'650.44
720	Abwasserentsorgung	92'050	92'050	90'250	90'250	86'650.44
7201	Abwasserentsorgung [Gemeindebetrieb]	92'050	92'050	90'250	90'250	86'650.44
3130.00	Dienstleistungen Dritter	800		4'000		751.20
3143.00	Unterhalt Leitungsnetz	15'000		10'000		
3300.30	Planmässige Abschreibungen Tiefbauten VV	1'650		1'650		1'651.31
3320.90	Planmässige Abschreibungen übrg. immat. Anlagen	1'000		1'000		964.63
3510.10	Einlage SF Werterhalt, Wiederbeschaffungswert	26'700		26'700		26'625.00
3510.50	Einlage SF Werterhalt, Anschlussgebühren					11'600.00
3612.00	Verrechnung zu Gunsten Verwaltung	2'000		2'000		2'000.00
3632.01	Betriebsbeitrag ZALA AG, Aarwangen	26'000		26'000		24'264.40
3632.02	Betriebsbeitrag Sammelkanäle ZALA AG, Aarwangen	18'900		18'900		18'793.90
4240.00	Erlös aus Benützungsgebühren		40'500		41'000	38'213.75
4240.01	Erlös aus Grundgebühren Abwasser		22'500		22'000	22'765.83
4240.50	Erlös aus Anschlussgebühren					11'600.00
4409.00	Interne Verrechnung Zins SF		500		2'000	59.52
4510.10	Entnahme SF Werterhalt, Wiederbeschaffungswert		10'150		12'650	2'616.94

Erfolgsrechnung

Einzelkonten nach Funktionen		Budget 2025		Budget 2024		Jahresrechnung 2023	
		Aufwand	Ertrag	Aufwand	Ertrag	Aufwand	Ertrag
9011.00	SF Abwasser, Entnahme Aufwandüberschuss		18'400		12'600		11'394.40
73	Abfall	56'400	56'400	61'250	61'250	66'189.55	66'189.55
730	Abfall	56'400	56'400	61'250	61'250	66'189.55	66'189.55
7300	Tierkörperbeseitigung	10'600	10'600	13'500	13'500	20'902.25	20'902.25
3632.00	Tierkörpersammelstelle Betriebskostenbeitrag	2'700		3'000		5'238.20	
3632.01	Tierkörpersammelstelle Entsorgungskosten	7'900		10'500		15'664.05	
4260.00	Kostenbeteiligung Dritter		6'300		8'000		12'491.10
4612.02	Verrechnung Tierkadaverbeseitigung mit SF Abfall		4'300		5'500		8'411.15
7301	Abfall [Gemeindebetrieb]	45'800	45'800	47'750	47'750	45'287.30	45'287.30
3010.00	Löhne	2'200		2'200		1'930.15	
3050.01	AG-Beiträge AHV, IV, EO, ALV	150		150		104.60	
3053.00	AG-Beiträge Unfallversicherungen					5.60	
3054.00	AG-Beiträge an Familienausgleichskasse	50		50		24.15	
3055.00	AG-Beiträge Krankentaggeldversicherungen					6.25	
3101.00	Verbrauchsmaterial	1'400		1'400		1'358.00	
3130.00	Transportkosten Kehrrichtentsorgung	8'200		8'000		7'795.50	
3130.01	Entsorgung Kehrricht Deponiekosten AVAG Betriebs AG	14'500		15'000		12'857.50	
3130.04	Entsorgung Büchsen, Alu, Blech	250		250		193.85	
3130.05	Entsorgung Altmetall, Sondermüll	200		300		144.00	
3130.07	Grünabfuhr	7'000		7'000		6'456.60	
3130.08	Beitrag an Altstoffsammlung zugunsten Schulen			900		405.00	
3170.00	Spesenentschädigungen	250				266.95	
3612.00	Verrechnung zu Gunsten Verwaltung	2'000		2'000		2'000.00	
3612.01	Verrechnung zu Gunsten Werkhof	2'000		2'000		2'000.00	

Erfolgsrechnung

Einzelkonten nach Funktionen	Budget 2025		Budget 2024		Jahresrechnung 2023	
	Aufwand	Ertrag	Aufwand	Ertrag	Aufwand	Ertrag
3612.02 Verrechneter Aufwand Tierkörperbeseitigung	4'300		5'500		8'411.15	
3612.03 Verrechnung zu Gunsten Hauswart	1'500		3'000		1'328.00	
4240.00 Kehrichtabfuhrgebühren Markenverkauf		26'000		27'000		24'639.00
4240.01 Kehrichtabfuhrgebühren Grundgebühren		10'500		10'500		10'553.10
4260.00 Rückerstattungen Dritter Grüngut		5'200		5'500		5'283.80
4260.01 Rückerstattung Dritter Glassammlungen		200		200		155.30
4260.02 Rückerstattung Dritter Papiersammlungen		800		800		762.40
4260.03 Rückerstattungen Dritter Plastikkunststoffsammlungen		1'400		1'400		1'338.00
4260.04 Rückerstattungen Dritter Kleidersammlungen		100				100.00
4260.05 Rückerstattungen Dritter Alteisen		1'100		1'500		1'126.00
4260.06 Rückerstattungen Dritter Diverses		150		100		216.00
4409.00 Interne Verrechnung Zins SF		350		300		158.41
9010.00 SF Abfall, Einlage Ertragsüberschuss	1'800					
9011.00 SF Abfall, Entnahme Aufwandüberschuss				450		955.29
74 Verbauungen	9'500	6'250	9'500	3'000	150.00	0.00
741 Gewässerverbauungen	9'500	6'250	9'500	3'000	150.00	0.00
7410 Gewässerverbauungen	9'500	6'250	9'500	3'000	150.00	0.00
3142.00 Unterhalt Bachufer	9'500		9'500		150.00	
4631.00 Kantonsbeitrag an Uferschutzfonds		6'250		3'000		
77 Übriger Umweltschutz	13'700	6'400	16'200	6'400	11'900.73	4'589.53
771 Friedhof und Bestattung	11'350	3'700	10'850	3'700	10'082.08	1'949.53

Erfolgsrechnung

Einzelkonten nach Funktionen		Budget 2025		Budget 2024		Jahresrechnung 2023	
		Aufwand	Ertrag	Aufwand	Ertrag	Aufwand	Ertrag
7710	Friedhof und Bestattung allgemein	11'350	3'700	10'850	3'700	10'082.08	1'949.53
3010.00	Löhne	5'300		5'200		4'954.70	
3050.00	AG-Beiträge AHV, IV, EO, ALV	350		350		318.80	
3053.00	AG-Beiträge Unfallversicherung	50		50		17.15	
3054.00	AG-Beiträge Familienausgleichskasse	100		100		74.30	
3055.00	AG-Beiträge KTG	50		50		27.00	
3101.00	Verbrauchsmaterial	450		300		449.60	
3120.00	Strom, Energie, Wasser	150		200		135.00	
3130.00	Dienstleistungen Dritter	1'900		1'600		1'864.45	
3130.01	Bestattungskosten	1'800		1'800		1'340.85	
3149.00	Unterhaltsarbeiten zl Grabfonds	600		600		508.40	
3151.00	Unterhalt Friedhofmaterial	300		300		250.70	
3893.00	Einlage in Spezialfinanzierung Grabpflegefonds	300		300		141.13	
4240.00	Bestattungsgebühren		2'800		2'800		1'300.00
4409.00	Interne Verrechnung Zins SF		300		300		141.13
4893.00	Entnahme aus Spezialfinanzierung Grabpflegefonds		600		600		508.40
779	Umweltschutz	2'350	2'700	5'350	2'700	1'818.65	2'640.00
7792	Hundetoiletten	2'350	2'700	5'350	2'700	1'818.65	2'640.00
3010.00	Entschädigung Robidogverantwortlicher	1'000		750		920.70	
3050.00	AG-Beitrag AHV, IV, EO, ALV	50				59.20	
3053.00	AG-Beiträge Unfallversicherungen					3.15	
3054.00	AG-Beiträge Familienausgleichskasse					13.80	
3055.00	AG-Beiträge an Krankentaggeldversicherungen					3.60	
3101.00	Verbrauchsmaterial	700		500		743.05	
3149.00	Unterhalt Robidog	500		4'000			
3170.00	Spesenentschädigungen	100		100		75.15	
4033.00	Hundetaxe		2'700		2'700		2'640.00

Erfolgsrechnung

Einzelkonten nach Funktionen		Budget 2025		Budget 2024		Jahresrechnung 2023	
		Aufwand	Ertrag	Aufwand	Ertrag	Aufwand	Ertrag
79	Raumordnung	4'400	0	4'500	0	4'229.40	0.00
790	Raumordnung	4'400	0	4'500	0	4'229.40	0.00
7900	Raumordnung allgemein	4'400	0	4'500	0	4'229.40	0.00
3131.00	Region Oberaargau	4'400		4'500		4'229.40	
8	Volkswirtschaft	13'650	44'500	14'500	43'400	13'221.05	44'535.69
81	Landwirtschaft	4'300	1'150	5'100	0	4'113.65	1'160.30
811	Verwaltung, Vollzug und Kontrolle	4'300	1'150	5'100	0	4'113.65	1'160.30
8110	Verwaltung, Vollzug und Kontrolle	4'300	1'150	5'100	0	4'113.65	1'160.30
3010.00	Entschädigungen Ackerbauleiter	3'500		4'000		3'390.90	
3050.00	AG-Beiträge AHV, IV, EO, ALV	250		250		218.15	
3053.00	AG-Beiträge Unfallversicherungen			50		11.75	
3054.00	AG-Beiträge Familienausgleichskasse	50		50		50.85	
3055.00	AG-Beiträge an Krankentaggeldversicherungen					13.20	
3170.00	Spesenentschädigungen	500		750		428.80	
4910.00	Interne Verrechnung Dienstleistungen		1'150				1'160.30
87	Brennstoffe und Energie	9'350	43'350	9'400	43'400	9'107.40	43'375.39
871	Elektrizität	9'350	43'350	9'400	43'400	9'107.40	43'375.39
8710	Elektrizität allgemein	0	34'000	0	34'000	0.00	34'267.99
4120.00	Konzessionsgebühren		34'000		34'000		34'267.99
8712	Elektrizitätswerk Fotovoltaik	9'350	9'350	9'400	9'400	9'107.40	9'107.40
3134.00	Haftpflicht-/ Sachversicherungsprämien	50				30.00	
3300.97	Abschreibung altes VV 31.12.2015	7'900		7'900		7'881.43	
3409.00	Interne Verrechnung Zins SF	400		500		195.97	
3612.04	Verrechnung zu Gunsten Verwaltung	1'000		1'000		1'000.00	
4240.00	Entschädigung Energieerzeugung		8'000		9'400		6'729.40
9011.00	SF Fotovoltaik, Entnahme Aufwandüberschuss		1'350				2'378.00

Erfolgsrechnung

Einzelkonten nach Funktionen		Budget 2025		Budget 2024		Jahresrechnung 2023	
		Aufwand	Ertrag	Aufwand	Ertrag	Aufwand	Ertrag
9	Finanzen und Steuern	120'700	1'606'900	111'100	1'539'000	218'805.89	1'540'694.27
91	Steuern	2'100	963'000	2'600	987'550	4'657.30	991'465.70
910	Steuern	2'100	963'000	2'600	987'550	4'657.30	991'465.70
9100	Allgemeine Gemeindesteuern	2'000	864'500	2'500	879'050	2'441.25	821'075.25
3180.00	Wertberichtigungen auf Steuerguthaben					1'150.00	
3181.00	Forderungsverluste auf Gemeindesteuerguthaben	2'000		2'500		1'291.25	
4000.00	Einkommenssteuern		760'000		760'000		728'797.15
4000.20	Nach- und Strafsteuern natürliche Personen						11.35
4000.40	Steuerteilungen Einkommen z.G., NP		5'500		7'000		14'893.35
4000.50	Steuerteilungen Einkommen z.L., NP		-12'000		-10'000		-12'972.85
4000.60	Pauschale Steueranrechnung NP		-150		-100		-112.40
4001.00	Vermögenssteuern		73'000		81'700		66'367.60
4001.40	Steuerteilungen Vermögen z.G., NP		2'200		2'000		4'144.20
4001.50	Steuerteilungen Vermögen z.L., NP		-3'000		-2'100		-5'020.15
4002.00	Quellensteuern		6'000		3'000		15'107.45
4002.10	Quellensteuern BGSA		100				84.50
4010.00	Gewinnsteuern		15'000		22'000		-7'771.95
4010.40	Steuerteilungen Gewinn z.G., JP		17'500		15'000		17'573.00
4010.50	Steuerteilungen Gewinn z.L., JP						-66.95
4011.00	Kapitalsteuern		50		50		21.85
4011.40	Steuerteilungen Kapital z.G., JP						20.95
4011.50	Steuerteilungen Kapital z.L., JP						-1.85
4029.00	Eingang abgeschriebener Steuern		300		500		
9101	Sondersteuern	0	35'000	0	45'000	2'097.70	104'009.95
3181.00	Forderungsverluste auf Sondersteuern					2'097.70	
4000.80	Lotteriegewinne						1'420.00
4022.00	Grundstückgewinnsteuern		15'000		15'000		92'068.20
4022.10	Sonderveranlagungen		20'000		30'000		10'521.75

Erfolgsrechnung

Einzelkonten nach Funktionen		Budget 2025		Budget 2024		Jahresrechnung 2023	
		Aufwand	Ertrag	Aufwand	Ertrag	Aufwand	Ertrag
9102	Liegenschaftssteuern	100	63'500	100	63'500	118.35	66'380.50
3181.00	Forderungsverluste auf Liegenschaftssteuern	100		100		118.35	
4021.00	Liegenschaftssteuern		63'500		63'500		66'380.50
93	Finanz- und Lastenausgleich	98'500	607'700	97'400	528'600	97'597.00	531'822.00
930	Finanz- und Lastenausgleich	98'500	607'700	97'400	528'600	97'597.00	531'822.00
9300	Finanz- und Lastenausgleich	98'500	607'700	97'400	528'600	97'597.00	531'822.00
3621.60	Neue Aufgabenteilung Filag	98'500		97'400		97'597.00	
4621.50	Mindestausstattung		234'000		187'300		190'055.00
4621.60	Geografisch-topografischer Zuschuss		105'400		105'500		105'520.00
4621.61	Soziodemografischer Zuschuss		2'600		2'900		2'924.00
4622.70	Disparitätenabbau		265'700		232'900		233'323.00
95	Ertragsanteile, übrige	0	2'100	0	1'950	0.00	2'157.70
950	Ertragsanteile, übrige	0	2'100	0	1'950	0.00	2'157.70
9500	Ertragsanteile, übrige	0	2'100	0	1'950	0.00	2'157.70
4600.00	Ertragsanteile an Direkter Bundessteuer		2'100		1'950		2'157.70
96	Vermögens- und Schuldenverwaltung	20'100	8'600	11'100	8'300	10'836.45	11'324.97
961	Zinsen	20'100	8'600	11'100	8'300	10'836.45	8'728.97
9610	Zinsen	20'100	8'600	11'100	8'300	10'836.45	8'728.97
3181.00	Forderungsverluste Vergütungszinsen					1.60	
3401.00	Zinsen auf kurzfristigen Schulden	3'000		2'000		2'718.50	
3406.00	Zinsen auf mittel- und langfristigen Schulden	10'350				5'175.00	
3409.00	Interne Verrechnung Zins SF	4'450		6'800		2'036.79	
3409.01	Interne Verrechnung Zins Sonderrechnung	300		300		157.46	
3499.00	Vergütungszinsen Nesko	2'000		2'000		747.10	
4401.00	Verzugszinsen Nesko		3'300		3'000		3'247.65
4401.01	Zinsen auf kurzfristigen Guthaben						93.25

Erfolgsrechnung

Einzelkonten nach Funktionen	Budget 2025		Budget 2024		Jahresrechnung 2023	
	Aufwand	Ertrag	Aufwand	Ertrag	Aufwand	Ertrag
4407.00 Zinsen auf Anlagen des Finanzvermögens						250.00
4409.00 Interne Verrechnung Zins SF		400		500		195.97
4420.00 Dividenden		700		600		742.10
4451.00 Erträge aus Beteiligungen des Verwaltungsvermögens		4'200		4'200		4'200.00
969 Finanzvermögen	0	0	0	0	0.00	2'596.00
9690 Finanzvermögen	0	0	0	0	0.00	2'596.00
4440.00 Neubewertung Aktien						2'596.00
97 Rückverteilungen	0	200	0	250	0.00	193.90
971 Rückverteilungen aus CO2-Abgabe	0	200	0	250	0.00	193.90
9710 Rückverteilungen aus CO2-Abgabe	0	200	0	250	0.00	193.90
4699.11 Rückverteilungen CO2-Abgabe		200		250		193.90
99 Nicht aufgeteilte Posten	0	25'300	0	12'350	105'715.14	3'730.00
990 Nicht aufgeteilte Posten	0	0	0	0	105'715.14	0.00
9900 Nicht aufgeteilte Posten	0	0	0	0	105'715.14	0.00
3894.00 Einlage in Finanzpolitische Reserve					105'715.14	
995 Neutrale Aufwendungen und Erträge	0	3'700	0	3'700	0.00	3'730.00
9950 Neutrale Aufwendungen und Erträge	0	3'700	0	3'700	0.00	3'730.00
4896.00 Entnahmen aus Neubewertungsreserven		3'700		3'700		3'730.00
999 Abschluss	0	21'600	0	8'650	0.00	0.00
9990 Abschluss	0	21'600	0	8'650	0.00	0.00
9001.00 Aufwandüberschuss		21'600		8'650		

Erfolgsrechnung

Einzelkonten nach Funktionen	Budget 2025		Budget 2024		Jahresrechnung 2023	
	Aufwand	Ertrag	Aufwand	Ertrag	Aufwand	Ertrag
Total Aufwand / Ertrag	2'442'550	2'442'550	2'386'850	2'386'850	2'477'043.80	2'477'043.80
Ertragsüberschuss Aufwandüberschuss						
Total	2'442'550	2'442'550	2'386'850	2'386'850	2'477'043.80	2'477'043.80

Investitionsrechnung

Einzelkonten nach Funktionen		Budget 2025		Budget 2024		Jahresrechnung 2023	
		Ausgaben	Einnahmen	Ausgaben	Einnahmen	Ausgaben	Einnahmen
0	Allgemeine Verwaltung	235'000	0	96'000	0	0.00	0.00
02	Allgemeine Dienste	235'000	0	96'000	0	0.00	0.00
022	Allgemeine Dienste	40'000	0	60'000	0	0.00	0.00
0220	Allgemeine Dienste	40'000	0	60'000	0	0.00	0.00
5200.01	Verwaltung Ersatz Informatik (Software)	40'000		60'000			
029	Verwaltungsliegenschaften	195'000	0	36'000	0	0.00	0.00
0290	Verwaltungsliegenschaften	195'000	0	36'000	0	0.00	0.00
5040.01	MZG; Ersatz Hallenboden			36'000			
5040.02	MZG; Ersatz Heizung	165'000					
5040.03	Verwaltung; Umbau	30'000					
1	Öffentliche Ordnung und Sicherheit, Verteidigung	0	0	50'000	0	0.00	0.00
15	Feuerwehr	0	0	50'000	0	0.00	0.00
150	Feuerwehr	0	0	50'000	0	0.00	0.00
1506	Regionale Feuerwehrorganisation	0	0	50'000	0	0.00	0.00
5620.00	RUWO; Ersatz Fahrzeug			50'000			
2	Bildung	0	0	85'000	0	80'543.15	0.00
21	Obligatorische Schule	0	0	85'000	0	80'543.15	0.00
217	Schulliegenschaften	0	0	0	0	80'543.15	0.00
2170	Schulliegenschaften	0	0	0	0	80'543.15	0.00
5040.01	Ersatz Fenster Schulhaus					80'543.15	
219	Obligatorische Schule	0	0	85'000	0	0.00	0.00
2195	Schülertransporte	0	0	85'000	0	0.00	0.00
5060.00	Schulbus; Ersatz			85'000			

Investitionsrechnung

Einzelkonten nach Funktionen		Budget 2025		Budget 2024		Jahresrechnung 2023	
		Ausgaben	Einnahmen	Ausgaben	Einnahmen	Ausgaben	Einnahmen
6	Verkehr und Nachrichtenübermittlung	0	0	30'000	0	93'177.35	0.00
61	Strassenverkehr	0	0	30'000	0	93'177.35	0.00
615	Gemeindestrassen	0	0	30'000	0	93'177.35	0.00
6150	Gemeindestrassen	0	0	30'000	0	93'177.35	0.00
5010.01	Rahmenkredit Gemeindestrassen GV 13.06.2022			30'000		93'177.35	
6310.00	Subvention Kanton						
7	Umweltschutz und Raumordnung	20'000	0	55'000	0	989.40	0.00
71	Wasserversorgung	0	0	35'000	0	989.40	0.00
710	Wasserversorgung	0	0	35'000	0	989.40	0.00
7101	Wasserversorgung [Gemeindebetrieb]	0	0	35'000	0	989.40	0.00
5031.01	Reservoir Brestenberg; Sanierung					989.40	
5031.02	Erweiterung Trinkwasserversorgung			35'000			
72	Abwasserentsorgung	20'000	0	20'000	0	0.00	0.00
720	Abwasserentsorgung	20'000	0	20'000	0	0.00	0.00
7201	Abwasserentsorgung [Gemeindebetrieb]	20'000	0	20'000	0	0.00	0.00
5032.03	Sanierungen			20'000			
5292.01	Komunales GEP	20'000					
9	Finanzen und Steuern	0	255'000	0	316'000	0.00	174'709.90
99	Nicht aufgeteilte Posten	0	255'000	0	316'000	0.00	174'709.90
999	Abschluss	0	255'000	0	316'000	0.00	174'709.90
9990	Abschluss	0	255'000	0	316'000	0.00	174'709.90
6900.00	Aktivierete Ausgaben		255'000		316'000		174'709.90

Investitionsrechnung

Einzelkonten nach Funktionen	Budget 2025		Budget 2024		Jahresrechnung 2023	
	Ausgaben	Einnahmen	Ausgaben	Einnahmen	Ausgaben	Einnahmen
Total Ausgaben / Einnahmen	255'000	255'000	316'000	316'000	174'709.90	174'709.90
Einnahmenüberschuss						
Ausgabenüberschuss						
Total	255'000	255'000	316'000	316'000	174'709.90	174'709.90